



รายงานสถานการณ์ภัยแล้งและภัยพิบัติ ฉบับที่ 135

ประจำวันที่ 16 กรกฎาคม 2560

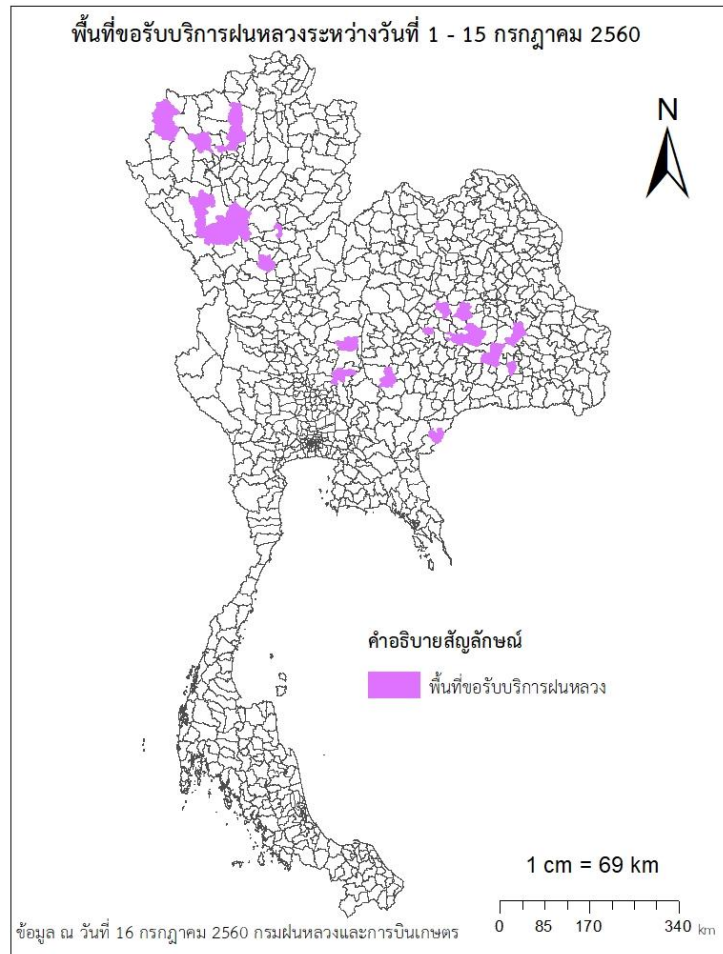
และผลการปฏิบัติการฝนหลวงประจำวันที่ 15 กรกฎาคม 2560

กลุ่มวิชาการปฏิบัติการฝนหลวง กองปฏิบัติการฝนหลวงกรมฝนหลวงและการบินเกษตร

royalrainmaking_academic@hotmail.com

□ การคาดหมายพื้นที่ประสบภัยแล้ง

จังหวัดที่ได้รับผลกระทบภัยแล้งตามรายงานของกรมป้องกันและบรรเทาสาธารณภัย (ปภ.) ณ วันที่ 14 พฤษภาคม 2560 (เวลา 18.00 น.) จังหวัดสระแก้วได้ประกาศสิ้นสุดสถานการณ์ภัยพิบัติ (ภัยแล้ง) ณ วันที่ 21 เมษายน 2560 ปัจจุบันไม่มีจังหวัดที่ประกาศเขตการให้ความช่วยเหลือผู้ประสบภัยพิบัติ (ภัยแล้ง)



□ พื้นที่ขอรับบริการฝนหลวง (ระหว่างวันที่ 1 - 15 กรกฎาคม 2560)

ภาค	รายชื่อจังหวัด (อำเภอ) ที่มีผู้ขอรับบริการ	การขอรับบริการฝนหลวง (ครั้ง)
เหนือ	ตาก(สามเงา), ลำปาง(เถิน แม่พริก) สุโขทัย(คีรีมาศ ศรีนคร) เชียงใหม่(ดอยเต่า ดอยสะเก็ด พัวรัง สะเมิง เมืองเชียงใหม่) เพชรบูรณ์(ศรีเทพ) แม่ฮ่องสอน(เมือง แม่ฮ่องสอน)	22
กลาง	ลพบุรี(พัฒนานิคม)	1
ตะวันออก/เฉียงเหนือ	ขอนแก่น(บ้านไผ่), นครราชสีมา(บัวลาย สูงเนิน), บุรีรัมย์(พุทไธสง), มหาสารคาม(นาคูน บริบ่อ พยัคฆภูมิพิสัย) ร้อยเอ็ด(พุทไธสง พนมไพร หนองฮี โพนทราย) สุรินทร์(จอมพระ ท่าตูม สำโรงทาบ)	14
ตะวันออก	สระแก้ว(โคกสูง)	1
ใต้	ไม่มีการขอรับบริการ	0
รวม	14 จังหวัด (28 อำเภอ)	38

□ สถานการณ์ปริมาณน้ำเก็บกักในอ่างเก็บน้ำที่สำคัญ

	ความจุของ อ่างที่ รนก. ¹ (ล้าน ลบ.ม.)	ปริมาณน้ำในอ่างฯ (%)				ปริมาณน้ำ ไหลลงอ่างฯ (ล้าน ม ³)	ปริมาณน้ำ ไหลลงอ่างฯ สะสม ² (ล้าน ม ³)	ระดับน้ำ
		12 ก.ค.	13 ก.ค.	14 ก.ค.	15 ก.ค.			
ภาคเหนือ						51.66	2826.10	
- ภูมิพล(ตาก)	13,462	45	45	45	45	10.24	1044.80	ต่ำกว่า 50%
- สิริกิติ์(อุตรดิตถ์)	9,510	48	48	48	48	24.51	1049.38	ต่ำกว่า 50%
- แม่จัด(เชียงใหม่)	265	34	34	34	35	0.91	30.67	ต่ำกว่า 40%
- แม่กวง(เชียงใหม่)	263	19	19	19	19	0.99	42.33	ต่ำกว่า 20%
- กิวลม(ลำปาง)	106	68	67	67	67	1.19	228.43	-
- กิวคอง(ลำปาง)	170	63	63	63	63	1.05	60.16	-
- แควน้อย(พิษณุโลก)	939	44	45	45	47	12.77	370.33	ต่ำกว่า 50%
ภาคตะวันออกเฉียงเหนือ						16.64	2235.36	
- ห้วยหลวง(อุดรธานี)	135	57	57	57	56	0.55	38.59	-
- น้ำอูน(สกลนคร)	520	63	64	65	66	3.68	181.92	-
- น้ำพุง(สกลนคร)	166	46	46	46	46	0.96	49.58	ต่ำกว่า 50%
- จุฬารักษ์(ชัยภูมิ)	164	55	55	54	54	0.53	40.13	-
- อุบลรัตน์(ขอนแก่น)	2,431	57	57	56	56	3.43	1144.44	-
- ลำปาว(กาฬสินธุ์)	1,980	47	47	47	47	4.05	581.10	ต่ำกว่า 50%
- ลำตะคอง(นครราชสีมา)	314	25	25	25	25	0.56	29.35	ต่ำกว่า 30%
- ลำพระเพลิง(นครราชสีมา)	110	63	63	63	63	0.21	67.28	-
- มูลชน(นครราชสีมา)	141	46	46	46	47	0.86	20.30	ต่ำกว่า 50%
- ลำแซะ(นครราชสีมา)	275	46	46	46	47	1.71	60.63	ต่ำกว่า 50%
- ลำน้ำรอง(บุรีรัมย์)	121	64	64	64	64	0.05	22.04	-
- ลำปลายมาศ(นครราชสีมา)	98	60	60	60	60	0.05	-	-
ภาคกลาง						54.32	2412.45	
- ป่าสัก(ลพบุรี)	960	37	38	38	39	28.19	562.24	ต่ำกว่า 40%
- ทับเสลา(อุทัยธานี)	160	73	73	74	74	0.50	37.72	-
- กระเสียว(สุพรรณบุรี)	240	68	69	69	69	0.78	104.32	-
- ศรีนครินทร์(กาญจนบุรี)	17,745	71	71	71	71	9.75	881.36	-
- วชิราลงกรณ์(กาญจนบุรี)	8,860	47	48	48	48	15.10	826.81	ต่ำกว่า 50%
ภาคตะวันออก						5.75	356.30	
- ขุนด่านฯ(นครนายก)	224	29	30	31	33	3.83	49.92	ต่ำกว่า 40%
- คลองสิียด(ฉะเชิงเทรา)	420	36	36	36	36	0.14	87.41	ต่ำกว่า 40%
- บางพระ(ชลบุรี)	117	61	63	64	64	0.41	38.34	-
- หนองปลาไหล(ระยอง)	164	78	79	79	79	0.63	101.04	-
- ประแสร์(ระยอง)	248	46	46	46	47	0.45	79.59	ต่ำกว่า 50%
- พระปรัง(สระแก้ว)	97	33	33	33	33	0.01	-	ต่ำกว่า 40%
- ดอกทราย(ระยอง)	71	77	78	79	79	0.24	-	-
- คลองพระพุทธ(จันทบุรี)	70	68	68	68	68	0.05	-	-
ภาคใต้						22.70	2563.22	
- แก่งกระเจา(เพชรบุรี)	710	41	41	41	41	2.09	165.10	ต่ำกว่า 50%
- ปรามบุรี(ประจวบคีรีขันธ์)	347	43	43	43	43	0.40	98.06	ต่ำกว่า 50%
- รัชชประภา(สุราษฎร์ธานี)	5,639	70	70	70	70	14.83	1125.60	-
- บางยาง(ยะลา)	1,454	63	63	63	63	5.38	1174.46	-

¹รนก. = ระดับน้ำเก็บกัก,ที่มา: กรมชลประทาน
ปริมาณน้ำไหลลงอ่างสะสมตั้งแต่วันที่ 1 มกราคม 2560 ถึงปัจจุบัน

การพยากรณ์อากาศและสภาพอากาศประจำวัน

ลักษณะอากาศทั่วไปและการพยากรณ์อากาศ ประจำวันที่ 16 กรกฎาคม 2560 (เวลา 06.00 น.)

ลักษณะอากาศทั่วไป

พยากรณ์อากาศ 24 ชั่วโมงข้างหน้า ทั่วทุกภาคของประเทศไทยมีฝนตกหนักแน่นและมีฝนตกหนักถึงหนักมากบางพื้นที่ในภาคตะวันออกเฉียงเหนือ ภาคตะวันออก และภาคใต้ ขอให้ประชาชนบริเวณดังกล่าวระวังอันตรายจากฝนตกหนักและฝนที่ตกสะสมไว้ด้วย สำหรับทะเลอันดามันตอนบนและอ่าวไทยตอนบนมีคลื่นสูง 2-3 เมตร ชาวเรือควรเดินเรือด้วยความระมัดระวังและเรือเล็กบริเวณทะเลอันดามันควรงดออกจากฝั่ง ร่องมรสุมพาดผ่านภาคเหนือและภาคตะวันออกเฉียงเหนือตอนบน ประกอบกับมรสุมตะวันตกเฉียงใต้ที่พัดปกคลุมทะเลอันดามันและประเทศไทยมีกำลังแรง ลักษณะเช่นนี้ทำให้ประเทศไทยมีฝนตกชุกหนาแน่นและมีฝนตกหนักถึงหนักมากหลายพื้นที่ สำหรับคลื่นลมบริเวณทะเลอันดามันและอ่าวไทยตอนบนมีกำลังแรง อนึ่ง เมื่อเวลา 04.00 น. (วันที่ 16 ก.ค. 60) พายุโซนร้อน “ตาลัส” (Talas) บริเวณชายฝั่งประเทศเวียดนามตอนกลาง มีศูนย์กลางอยู่ห่างประมาณ 500 กิโลเมตรทางตะวันออกเฉียงของเมืองฮานอย ประเทศเวียดนาม หรือละติจูด 17.7 องศาเหนือ ลองจิจูด 109.6 องศาตะวันออก มีความเร็วสูงสุดใกล้ศูนย์กลางประมาณ 75 กิโลเมตรต่อชั่วโมง กำลังเคลื่อนตัวทางทิศตะวันตกค่อนทางเหนือด้วยความเร็ว 16 กิโลเมตรต่อชั่วโมง คาดว่าพายุนี้จะเคลื่อนขึ้นฝั่งประเทศเวียดนามตอนบนในคืนนี้ (16 ก.ค.)

การพยากรณ์อากาศรายภาค

ภาคเหนือ	มีฝนฟ้าคะนอง ร้อยละ 70 ของพื้นที่ และฝนตกหนักบางแห่ง บริเวณจังหวัดเชียงใหม่ เชียงราย ลำพูน ลำปาง พะเยา แพร่ น่าน เพชรบูรณ์ สุโขทัย อุตรดิตถ์ และพิษณุโลก อุณหภูมิต่ำสุด 23-24 องศาเซลเซียส อุณหภูมิสูงสุด 29-33 องศาเซลเซียส ลมตะวันตกเฉียงใต้ ความเร็ว 10-25 กม./ชม.
ภาคกลาง	มีฝนฟ้าคะนอง ร้อยละ 70 ของพื้นที่ ส่วนมากบริเวณจังหวัดนครสวรรค์ อุทัยธานี ชัยนาท สิงห์บุรี อ่างทอง และราชบุรี อุณหภูมิต่ำสุด 22-24 องศาเซลเซียส อุณหภูมิสูงสุด 31-32 องศาเซลเซียส ลมตะวันตกเฉียงใต้ ความเร็ว 10-30 กม./ชม.
ภาคตะวันออกเฉียงเหนือ	มีฝนฟ้าคะนอง ร้อยละ 70 ของพื้นที่ และฝนตกหนักถึงหนักมากบางแห่ง บริเวณจังหวัดเลย หนองบัวลำภู หนองคาย อุดรธานี บึงกาฬ สกลนคร นครพนม มุกดาหาร ร้อยเอ็ด ยโสธร อำนาจเจริญ และอุบลราชธานี อุณหภูมิต่ำสุด 23-24 องศาเซลเซียส อุณหภูมิสูงสุด 28-31 องศาเซลเซียส ลมตะวันตกเฉียงใต้ ความเร็ว 10-30 กม./ชม.
ภาคตะวันออก	มีเมฆเป็นส่วนมาก กับมีฝนฟ้าคะนอง ร้อยละ 80 ของพื้นที่ และมีฝนตกหนักถึงหนักมากบางแห่ง บริเวณจังหวัดนครนายก ปราจีนบุรี ชลบุรี ระยอง จันทบุรี และตราด อุณหภูมิต่ำสุด 23-25 องศาเซลเซียส อุณหภูมิสูงสุด 28-31 องศาเซลเซียส ลมตะวันตกเฉียงใต้ ความเร็ว 20-35 กม./ชม. ทะเลมีคลื่นสูงประมาณ 2 เมตร ส่วนบริเวณที่มีฝนฟ้าคะนองคลื่นสูงมากกว่า 2 เมตร
ภาคใต้ฝั่งตะวันออก	มีเมฆเป็นส่วนมาก กับมีฝนฟ้าคะนอง ร้อยละ 70 ของพื้นที่ และมีฝนตกหนักบางแห่งบริเวณจังหวัดเพชรบุรี ประจวบคีรีขันธ์ และชุมพร อุณหภูมิต่ำสุด 22-25 องศาเซลเซียส อุณหภูมิสูงสุด 29-32 องศาเซลเซียส ลมตะวันตกเฉียงใต้ ความเร็ว 15-35 กม/ชม. ทะเลมีคลื่นสูง 1-2 เมตร ห่างฝั่งคลื่นสูงประมาณ 2 เมตร
ภาคใต้ฝั่งตะวันตก	มีเมฆเป็นส่วนมาก กับมีฝนฟ้าคะนอง ร้อยละ 80 ของพื้นที่ และมีฝนตกหนักถึงหนักมากบางแห่ง บริเวณจังหวัดระนอง พังงา และภูเก็ต อุณหภูมิต่ำสุด 20-23 องศาเซลเซียส อุณหภูมิสูงสุด 28-31 องศาเซลเซียส ตั้งแต่ จ.ภูเก็ตขึ้นมา: ลมตะวันตกเฉียงใต้ ความเร็ว 20-40 กม/ชม. ทะเลมีคลื่นสูง 2-3 เมตร บริเวณที่มีฝนฟ้าคะนองคลื่นสูงมากกว่า 3 เมตร ตั้งแต่ จ.กระบี่ลงไป: ลมตะวันตกเฉียงใต้ ความเร็ว 20-35 กม/ชม. ทะเลมีคลื่นสูงประมาณ 2 เมตร บริเวณที่มีฝนฟ้าคะนองคลื่นสูงมากกว่า 2 เมตร

ที่มา: กรมอุตุนิยมวิทยา

ข้อมูลความชื้นจากการตรวจอากาศชั้นบน (Sounding) ระยะความสูง 5,000 - 10,000 ฟุต

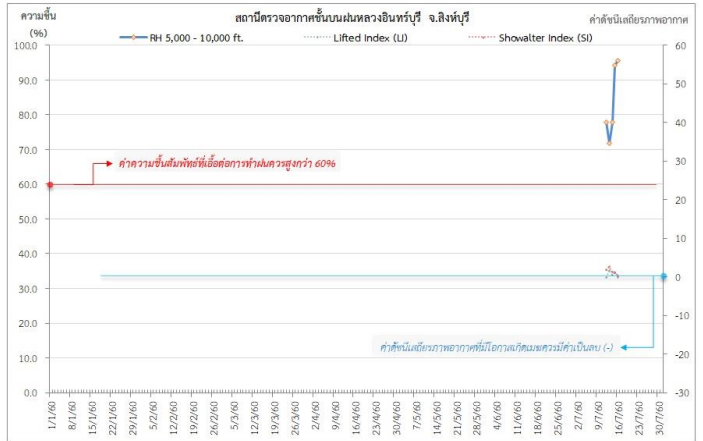
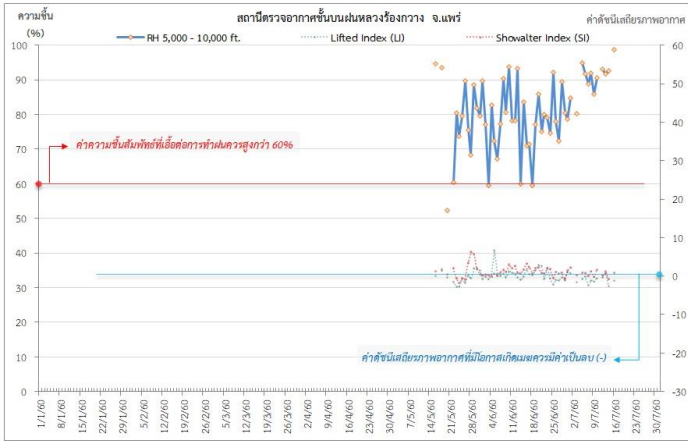
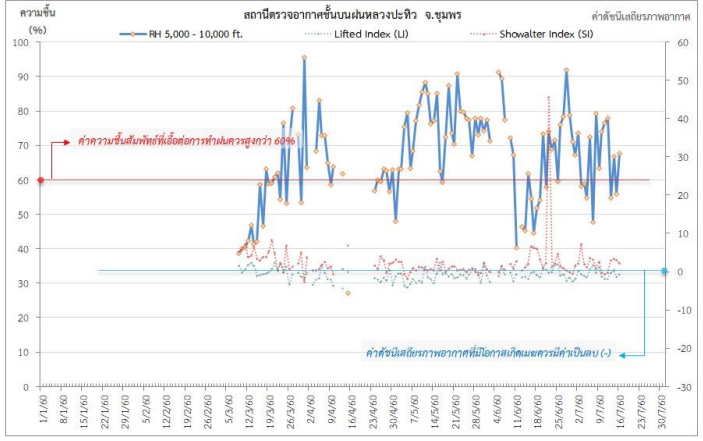
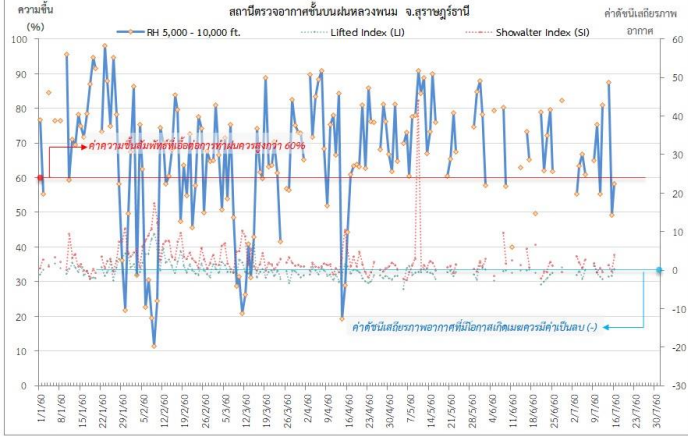
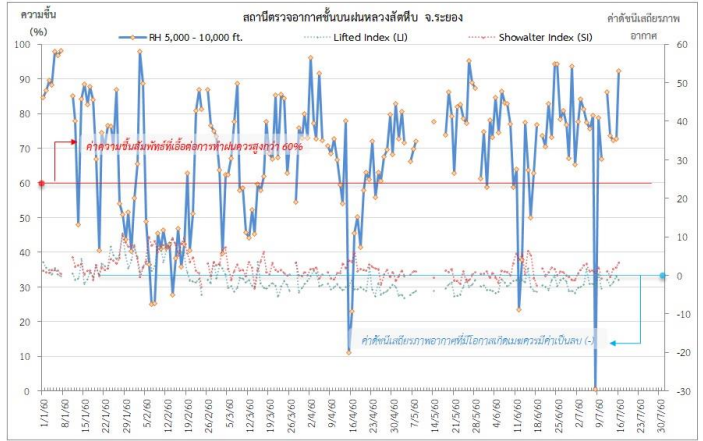
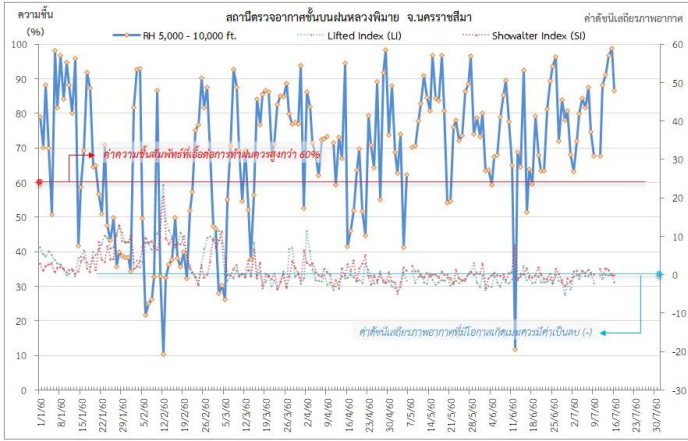
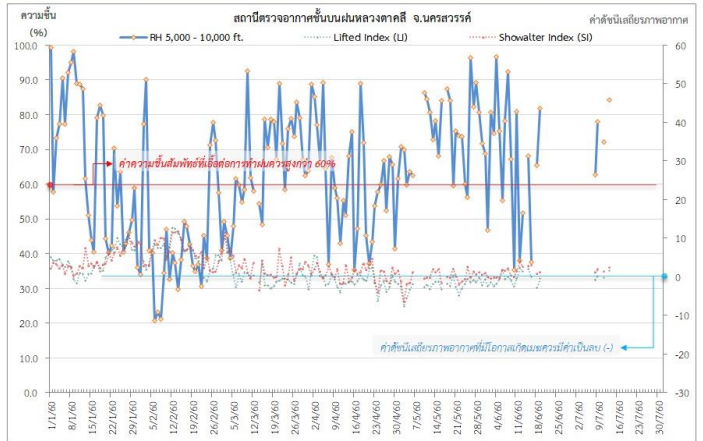
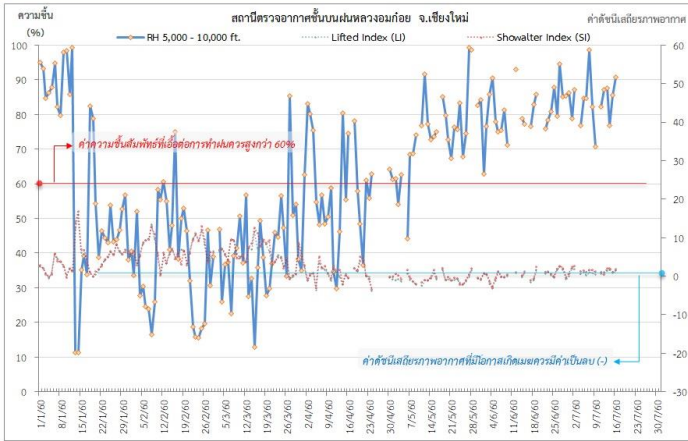
ภาค	สถานีตรวจอากาศ	ความชื้นสัมพัทธ์ (%)					เสถียรภาพอากาศ
		12 ก.ค.	13 ก.ค.	14 ก.ค.	15 ก.ค.	16 ก.ค.	
ภาคเหนือ	สถานีเรดาร์ฝนหลวงอมก๋อย	87.1	87.5	87.1	85.6	90.8	เสถียรภาพ
	สถานีตรวจอากาศเคลื่อนที่ร่องกวาง	93.1	91.7	93.1	-	98.7	เสถียรภาพ
ภาคกลาง	สถานีเรดาร์ฝนหลวงตาคีลี	-	84.2	-	-	-	ไม่มีข้อมูล
	สถานีตรวจอากาศเคลื่อนที่อินทร์บุรี	77.9	71.8	77.9	94.2	95.5	เสถียรภาพ
ภาคตะวันออกเฉียงเหนือ	สถานีเรดาร์ฝนหลวงพิมาย	88.3	91.1	88.3	98.7	86.5	ไม่เสถียรภาพ
ภาคตะวันออก	สถานีเรดาร์ฝนหลวงสัตหีบ	86.1	73.5	86.1	72.7	92.2	เสถียรภาพ
ภาคใต้	สถานีเรดาร์ฝนหลวงพนม	81.0	-	81.0	49.2	58.3	เสถียรภาพ
	สถานีตรวจอากาศเคลื่อนที่ประทิว	77.9	54.8	77.9	55.8	67.7	เสถียรภาพ

หมายเหตุ : สภาพอากาศมีเสถียรภาพ(Stable) หมายถึงสภาพอากาศที่มีโอกาสน้อยหรือไม่มีโอกาสในการเกิดเมฆในแนวตั้งเพื่อพัฒนาตัวกลายเป็นกลุ่มฝน

สภาพอากาศไม่มีเสถียรภาพ(Unstable) หมายถึงสภาพอากาศที่มีโอกาสเกิดเมฆในแนวตั้งและพัฒนาตัวเป็นกลุ่มฝนได้

กราฟแสดงแนวโน้มความชื้นอากาศชั้นบนและดัชนีเสถียรภาพอากาศ (ระหว่างวันที่ 1 มกราคม - 15 กรกฎาคม 2560)

กราฟแสดงผลตรวจอากาศชั้นบน (ระยะ 5,000 - 10,000 ฟุต) ตั้งแต่วันที่ 1 มกราคม 2560 - ปัจจุบัน



หมายเหตุ

- ระยะความสูง 5,000-10,000 ฟุต เป็นระดับเพดานบินในการปฏิบัติการบินหลวง (ระดับฐานเมฆ)
- ค่าความชื้นสัมพัทธ์ที่เอื้อต่อการก่อตัวของเมฆรวมมีค่าสูงกว่าร้อยละ 60 ขึ้นไป
- ดัชนีเสถียรภาพชั้นอากาศที่มีโอกาสเกิดเมฆรวมมีค่าเป็นลบ (-)
- LI: Lifted Index คือค่าดัชนีเสถียรภาพชั้นอากาศระดับต่ำ
- SI: Showalter Index คือค่าดัชนีเสถียรภาพชั้นอากาศระดับกลาง

การปฏิบัติการฝนหลวงประจำวัน

☐ สรุปผลปฏิบัติการฝนหลวงประจำวัน ที่ 15 กรกฎาคม 2560

ภาค/หน่วยฯ	หน่วยปฏิบัติการฯ (หน่วย)	เครื่องบิน ฝล./ทอ. (ลำ)	จำนวนเที่ยวบิน (เที่ยว)	จำนวนชั่วโมงบิน (ชั่วโมง)	ปริมาณสารฝนหลวง (ตัน/AgI, CaCl ₂ นัต(ทำฝน)/AgI นัต(ยับยั้ง ลูกเห็บ))	จังหวัดที่มีการรายงานฝนตก (จำนวนจังหวัด/อ่างเก็บน้ำเป้าหมาย)
เหนือ	3	11/-	9	15:10	10.00	3/6
- เชียงใหม่	1	3/-	6	8:00	8.0	มีฝนตกเล็กน้อยถึงปานกลาง บริเวณพื้นที่ จ.เชียงใหม่(แม่แตง พัวัว ดอยสะเก็ด จอมทอง) จ.ลำปาง(แม่เมาะ) และพื้นที่ลุ่มรับน้ำ เขื่อนภูมิพล แม่จตุสมบูรณ์ชล แม่กวงอุดมธารา อ่างเก็บน้ำแม่ขาม แม่จาง
- พิษณุโลก	1	3/-	3	7:10	2.0	มีฝนตกเล็กน้อยถึงปานกลาง บริเวณพื้นที่ จ.น่าน(นาหมื่น) และพื้นที่ลุ่มรับน้ำเขื่อนสิริกิติ์
- ดาก	1	5/-	0	0:00	0.0	ไม่ปฏิบัติการฝนหลวง เนื่องจาก ลมผิวพื้นและ ลมชั้นบนมีกำลังแรง ทำให้เมฆในพื้นที่เป้าหมาย ไม่พัฒนาตัว
กลาง	2	3/2	0	0:00	0.00	-/-
- กาญจนบุรี	1	3/-	0	0:00	0.00	ไม่ปฏิบัติการฝนหลวง เนื่องจาก ลมชั้นบนมี กำลังแรงส่งผลให้กลุ่มเมฆในพื้นที่เป้าหมาย ลุ่มรับน้ำเขื่อนวชิราลงกรณ์ และลุ่มรับน้ำเขื่อนศรีนครินทร์ ไม่พัฒนาตัว
- นครสวรรค์ (ตาคลี)	1	-/2	0	0:00	0.00	ไม่ปฏิบัติการฝนหลวง เนื่องจาก วิเคราะห์และ ติดตามสถานะการณ์น้ำในพื้นที่การเกษตรรอบข้าง
ตะวันออกเฉียงเหนือ	1	2/1	0	0:00	0.00	-/-
- นครราชสีมา	1	2/1	0	0:00	0.00	ไม่ปฏิบัติการฝนหลวง เนื่องจาก ลมผิวพื้นและลม ชั้นบนมีกำลังแรง ทำให้กลุ่มเมฆในพื้นที่เป้าหมาย ไม่พัฒนาตัว
ตะวันออก	1	3/-	0	0:00	0.00	-/-
- สระแก้ว	1	3/-	0	0:00	0.00	ไม่ปฏิบัติการฝนหลวง เนื่องจาก ท้องฟ้ามีเมฆ ชั้นกลางปกคลุม ทำให้ในพื้นที่เป้าหมาย เมฆ คิวมูลัสไม่พัฒนาตัว
รวม	7	19/3	9	15:10	10.00	3/6

□ สรุปผลรวมปฏิบัติการตั้งแต่เริ่มตั้งหน่วยปฏิบัติการฝนหลวง (3 มีนาคม - 15 กรกฎาคม 2560)

ตั้งแต่เริ่มตั้งหน่วยปฏิบัติการฝนหลวง เมื่อวันที่ 3 มีนาคม - 15 กรกฎาคม 2560 มีการขึ้นปฏิบัติการฝนหลวง จำนวน 122 วัน มีวันฝนตกจากการปฏิบัติการฝนหลวงคิดเป็นร้อยละ 97.4 ขึ้นปฏิบัติงานจำนวน 2,154 เที่ยวบิน (3,082:10 ชั่วโมงบิน) ปริมาณการใช้สารฝนหลวง 1,853.43 ตัน พลุซิลเวอร์ไอโอไดด์สำหรับภารกิจปฏิบัติการฝนหลวง จำนวน 433 นัด พลุแคลเซียมคลอไรด์สำหรับภารกิจปฏิบัติการฝนหลวง จำนวน 10 นัด และ พลุซิลเวอร์ไอโอไดด์สำหรับภารกิจปฏิบัติการยับยั้งความรุนแรงพายุลูกเห็บ จำนวน 1,236 นัด จังหวัดที่มีรายงานฝนตกรวม 56 จังหวัด และทำให้มีปริมาณน้ำไหลเข้าอ่างสะสมรวม 1,442.02 ล้าน ลบ.ม.

ภาค - ศูนย์/หน่วยปฏิบัติการฯ	ขึ้นบิน (วัน)	ฝนตก (วัน)	จำนวน เที่ยวบิน (เที่ยว)	จำนวน ชั่วโมงบิน (ชั่วโมง)	ปริมาณ สารฝนหลวง (ตัน/AgI,CaCl ₂ นัด (ทำฝน)/AgIนัด (ยับยั้งลูกเห็บ))	จังหวัดที่มีรายงานฝนตก (ทั้งการสังเกตด้วยสายตา/การ ตรวจวัดด้วยเรดาร์ และ เครื่องวัดน้ำฝนอัตโนมัติ)	ปริมาตร น้ำไหลลง อ่างเก็บน้ำสะสม (ล้าน ลบ.ม.)
เหนือ	87	85	586	938:45	542.40/433,- /1,236	15 จังหวัด	730.71
- เชียงใหม่ (เปิดหน่วยฯ 3 มี.ค. 60 เป็นต้นไป)	71	68	315	467:45	310.60/15,-/1,236	บริเวณที่มีฝนตก ได้แก่ จ.กำแพงเพชร จ.เชียงใหม่ จ.แพร่ จ.แม่ฮ่องสอน จ.น่าน จ.ลำปาง จ.ลำพูน จ.สุโขทัย จ.เชียงราย จ.พะเยา จ.ตาก (11 จังหวัด)	ภูมิพล 565.65 สิริกิติ์ 149.56 แม่จัต 6.68 แม่กวาง 6.17 กิ่วลม 1.82 แควน้อย 0.83
- พิษณุโลก (เปิดหน่วยฯ 1 ก.ค. 60 เป็น ต้นไป)	58	55	167	304:25	147.00/418,-/-	บริเวณที่มีฝนตก ได้แก่ จ.กำแพงเพชร จ.เชียงใหม่ จ.ตาก จ.พิจิตร จ.น่าน จ.พิษณุโลก จ.เพชรบูรณ์ จ.แพร่ จ.ลำพูน จ.สุโขทัย จ.หนองบัวลำภู จ.ลำปาง จ.นครสวรรค์ จ.ชัยภูมิ จ.เลย จ.อุดรดิตถ์ (16 จังหวัด)	
- ตาก (เปิดหน่วยฯ 1 มิ.ย. 60 เป็นต้นไป)	21	21	104	166:35	84.80,-/ -/-	บริเวณที่มีฝนตก ได้แก่ จ.เชียงใหม่ จ.ตาก จ.น่าน จ.ลำปาง จ.ลำพูน (5 จังหวัด)	
กลาง	94	93	503	680:45	411.83	11 จังหวัด	533.50
- นครสวรรค์ (เปิดหน่วยฯ ระหว่างวันที่ 3 - 30 มี.ค. 60)	13	13	33	50:25	33.00	บริเวณที่มีฝนตก ได้แก่ จ.ชัยนาท จ.นครสวรรค์ จ.ลพบุรี จ.สิงห์บุรี จ.เพชรบูรณ์(ตอนล่าง) จ.พิจิตร จ.อุทัยธานี จ.กาญจนบุรี (8 จังหวัด)	ป่าสักชลสิทธิ์ 35.56 กระเสียว 7.63 ศรีนครินทร์ 287.12 วชิราลงกรณ์ 203.19
- กาญจนบุรี (เปิดหน่วยฯ 1 เม.ย. 60 เป็นต้นไป)	64	63	184	285:50	173.83	บริเวณที่มีฝนตก ได้แก่ จ.กาญจนบุรี จ.นครปฐม จ.ชัยนาท จ.พระนครศรีอยุธยา จ.สุพรรณบุรี จ.อ่างทอง จ.สิงห์บุรี จ.อุทัยธานี จ.ตาก จ.นครสวรรค์ (10 จังหวัด)	
- ลพบุรี (เปิดหน่วยฯ 3 มี.ค. 60 เป็นต้นไป)	62	62	286	344:30	205.00	บริเวณที่มีฝนตก ได้แก่ จ.กาญจนบุรี จ.ชัยนาท จ.นครสวรรค์ จ.พระนครศรีอยุธยา จ.ลพบุรี จ.สระบุรี จ.สิงห์บุรี จ.สุพรรณบุรี จ.อ่างทอง จ.อุทัยธานี จ.เพชรบูรณ์ (ตอนล่าง) จ.นครราชสีมา (12 จังหวัด)	

ภาค - ศูนย์/หน่วยปฏิบัติการฯ	ขึ้นบิน (วัน)	ฝนตก (วัน)	จำนวน เที่ยวบิน (เที่ยว)	จำนวน ชั่วโมงบิน (ชั่วโมง)	ปริมาณ สารฝนหลวง (ตัน/AgI,CaCl ₂ น้ด (ทำฝน)/AgI น้ด (ยบยั้งลูกเห็บ))	จังหวัดที่มีรายงานฝนตก (ทั้งการสังเกตด้วยสายตา/การ ตรวจวัดด้วยเรดาร์ และ เครื่องวัดน้ำฝนอัตโนมัติ)	ปริมาณ น้ำไหลลง อ่างเก็บน้ำสะสม (ล้าน ลบ.ม.)
ตะวันออกเฉียงเหนือ	88	83	335	486:00	367.60/-,10/0.0	17 จังหวัด	55.20
- นครราชสีมา (เปิดหน่วยฯ 1 เม.ย. 60 เป็นต้นไป)	65	60	192	264:00	224.60/-,10/0.0	บริเวณที่มีฝนตก ได้แก่ จ.นครราชสีมา จ.บุรีรัมย์ จ.อุบลราชธานี จ.ชัยภูมิ (4 จังหวัด)	น้ำพุ 0.40 ลำปาว 12.45 ลำตะคอง 6.12
- อุดรธานี (เปิดหน่วยฯ ระหว่างวันที่15 มี.ค. 60 - 1 พ.ค. 60)	22	20	54	77:35	54.00	บริเวณที่มีฝนตก ได้แก่ จ.กาฬสินธุ์ จ.ขอนแก่น จ.ชัยภูมิ จ.นครพนม จ.เลย จ.สกลนคร จ.หนองคาย จ.หนองบัวลำภู จ.อุดรธานี (9 จังหวัด)	ลำพระเพลิง 19.49 มูลบน 3.31 ลำแซะ 5.87 ลำนางรอง 1.54 ลำปลายมาศ 0.882
- ขอนแก่น (เปิดหน่วยฯ ระหว่างวันที่ 1 พ.ค. - 31 พ.ค. 60)	15	14	42	65:40	42.00	บริเวณที่มีฝนตก ได้แก่ จ.กาฬสินธุ์ จ.ขอนแก่น จ.ชัยภูมิ จ.บุรีรัมย์ จ.มหาสารคาม จ.สกลนคร จ.อุดรธานี จ.นครราชสีมา (8 จังหวัด)	สิรินธร 5.14
- บุรีรัมย์ (เปิดหน่วยฯ ระหว่างวันที่ 3 - 30 มี.ค. 60)	19	19	47	78:45	47.00	บริเวณที่มีฝนตก ได้แก่ จ.นครราชสีมา จ.บุรีรัมย์ จ.มหาสารคาม จ.ยโสธร จ.ร้อยเอ็ด จ.ศรีสะเกษ จ.สุรินทร์ (7 จังหวัด)	
ตะวันออกเฉียง	91	91	442	568:20	313.70	7 จังหวัด	48.88
- จันทบุรี (เปิดหน่วยฯ ระหว่างวันที่ 3 มี.ค. - 19 เม.ย. 60)	30	30	142	203:00	100.20	บริเวณที่มีฝนตก ได้แก่ จ.จันทบุรี จ.ฉะเชิงเทรา จ.ชลบุรี จ.ปราจีนบุรี จ.ระยอง จ.สระแก้ว จ.ตราด (7 จังหวัด)	คลองสิียด 43.88 หนองปลาไหล 1.29 ประแสร์ 2.76 พระปรัง 0.675
- สระแก้ว (เปิดหน่วยฯ 20 เม.ย. 60 เป็นต้นไป)	61	61	300	365:20	213.50	บริเวณที่มีฝนตก ได้แก่ จ.จันทบุรี จ.ฉะเชิงเทรา จ.ชลบุรี จ.ปราจีนบุรี จ.สระแก้ว จ.ระยอง (6 จังหวัด)	ดอกกราย 0.277
ใต้	62	61	288	408:20	217.90	6 จังหวัด	73.73
- หัวหิน (เปิดหน่วยฯ ระหว่างวันที่ 3 มี.ค. 60 - 31พ.ค. 60)	58	57	272	374:40	185.90	บริเวณที่มีฝนตก ได้แก่ จ.ประจวบคีรีขันธ์ จ.เพชรบุรี จ.ราชบุรี (3 จังหวัด)	แก่งกระจาน 18.89 ปราณบุรี 4.07 บางยาง 50.77
- สงขลา (เปิดหน่วยฯ ระหว่างวันที่ 3 มี.ค. - 20 เม.ย. 60)	16	16	16	33:40	32.00	บริเวณที่มีฝนตก ได้แก่ จ.พัทลุง จ.ยะลา จ.นราธิวาส (3 จังหวัด)	

กลุ่มวิชาการปฏิบัติการฝนหลวง กองปฏิบัติการฝนหลวง กรมฝนหลวงและการบินเกษตร